



**OCEANIC**

IRON ORE CORP

[WWW.OCEANICIRONORE.COM](http://WWW.OCEANICIRONORE.COM)

TSX:V - FEO OTCQX - FEOVF

# Présentation aux investisseurs

AVRIL 2014

# Notes de prudence

---

Cette présentation peut contenir des énoncés prospectifs, comme ces termes sont entendus dans les lois sur les valeurs mobilières et les exigences des bourses applicables. Tous les énoncés apparaissant dans le présent document, qui ne sont pas des énoncés de faits historiques, y compris, mais sans s'y limiter, les énoncés concernant la minéralisation potentielle et les ressources, les résultats d'exploration, les plans et les objectifs futurs d'Oceanic Iron Ore Corp. (« Oceanic », ou l' « Entreprise »), sont des énoncés prospectifs qui impliquent divers risques et diverses incertitudes. Dans certains cas, les énoncés prospectifs peuvent être identifiés par l'utilisation de mots tels que « planifier », « prévoir » ou « ne pas prévoir », « prévu », « estime » ou des variantes de ces mots et expressions, ou des énoncés et d'autres expressions similaires, et de verbes au futur ou au conditionnel, comme « pourrait » et « devrait », qui laissent entendre que certaines actions ou certains événements et résultats pourraient se produire. Il n'existe aucune garantie que ces déclarations se révéleront exactes, et les faits ou les résultats réels pourraient grandement différer des projections exprimées par de telles déclarations. Les déclarations de nature prospective sont fondées sur les estimations, les attentes et les hypothèses actuelles de la direction, qui sont, selon cette dernière, raisonnables à la date de la présente. En préparant les déclarations prospectives de cette présentation, l'Entreprise a appliqué plusieurs hypothèses, comprenant, mais sans s'y limiter, l'hypothèse voulant : (1) qu'il n'y ait aucune perturbation importante touchant les opérations, que ce soit des perturbations relatives aux travaux ou à l'approvisionnement, aux dommages à l'équipement; (2) que l'on permette le développement, l'expansion et l'alimentation électrique en agissant sur une base cohérente avec les attentes actuelles de l'Entreprise; (3) l'existence d'hypothèses de prix pour le minerai de fer; (4) que les prix du gaz naturel, du mazout, de l'électricité, des pièces, des équipements et des autres fournitures essentiels demeurent conformes aux niveaux actuels; (5) l'exactitude des estimations des ressources minérales actuelles concernant la propriété de l'Entreprise; (6) l'augmentation des coûts de matériaux et de main-d'œuvre qui demeurent conformes aux attentes actuelles de l'Entreprise. Des facteurs qui pourraient faire en sorte que les résultats réels diffèrent de façon importante des attentes de l'Entreprise sont décrits dans la rubrique « facteurs de risque » du rapport de gestion de l'entreprise déposé le 26 février 2014 (dont une copie est disponible au public sur SEDAR, au [www.sedar.com](http://www.sedar.com) sous la rubrique du profil de l'Entreprise) et ailleurs dans les documents d'information déposés de temps à autre, comprenant l'analyse par la direction de la situation financière et des résultats d'exploitation auprès de la Bourse de TSX et d'autres autorités de réglementation. Ces facteurs comprennent, entre autres, les risques liés à la capacité de l'Entreprise à obtenir le financement nécessaire et l'assurance appropriée, l'économie en général, les fluctuations des marchés de devises, les fluctuations à court terme et les prix à terme du minerai de fer ou de certaines autres marchandises (par exemple le carburant diesel et l'électricité), les changements relatifs aux taux d'intérêt, la perturbation des marchés du crédit et les délais d'obtention de financement, la possibilité de dépassement des coûts ou des dépenses imprévues, ainsi que les relations avec les employés. Par conséquent, on recommande aux lecteurs de ne pas se fier indûment aux énoncés prospectifs, à l'exception de ce qui est requis en vertu des lois sur les valeurs mobilières applicables. L'Entreprise n'est pas tenue de publier des mises à jour des déclarations prospectives, que ce soit à la suite de nouveaux renseignements, d'événements futurs ou de tout autre élément.

**Eddy Canova, géologue, OGQ (403), directeur de l'exploration pour l'entreprise et personne qualifiée selon la Norme canadienne 43-101, a revu et est responsable des renseignements techniques contenus dans cette présentation.**

# Survol de l'entreprise






## Inscriptions à la cote

TSX – V	FEO
OTCQX	FEO-VF

## Sommaire du taux de capitalisation (1 avril 2014)

Actions émises	196,618,231
Souscriptions (0,65 \$ -1,00 \$)	37,837,500
Options (0,16 \$)	19,643,500
Débetures convertibles (0,16 \$)	18,750,000
Unités d'actions restreintes	4,764,063
Après dilution	277,613,294

## Couverture des analystes

	Gary Lampard
 Macquarie	Daniel Greenspan
 Banque nationale	analyste en transition
 Valeurs mobilière TD	analyste en transition
	analyste en transition

# Survol de l'entreprise

- Développement du minerai de fer dans la fosse du Labrador (Québec)
- Mené par une équipe de gestion chevronnée dans le développement, l'exploitation et la vente de plus de 20 milliards de dollars d'actifs
- Projets détenus à 100 % par la société et situés dans la région de la Baie d'Ungava, Hopes Advance, Morgan Lake et Roberts Lake
- Plus important concessionnaire unique au Québec axé sur le minerai de fer - 3703 titres miniers répartis sur 1568 km<sup>2</sup>
- Avancement du projet de Hopes Advance au moyen d'études de faisabilité
- Prochain catalyseur important : identification d'un partenaire stratégique pour développer Hopes Advance



# PROJET À HOPES ADVANCE PROJECT – un projet aurifère de classe mondiale



- Réserves aurifères de classe mondiale
- Coûts de quartiles plus faibles
- Pratiques de gestion exemplaires
- Produit de qualité supérieure



# Hopes Advance – Premier projet de minerai de fer à faible coût en Amérique du Nord

<p><b>Étude solide de* pré faisabilité</b></p>	<ul style="list-style-type: none"> <li>• Scénario de référence VAN avant impôt de 5,6 milliards et TRI hors endettement de 20, 5 %</li> <li>• Coût d'exploitation de la mine à 30 \$ la tonne, susceptible de devenir l'un des producteurs de minerai de fer dont le coût d'exploitation est le plus bas au monde</li> </ul>
<p><b>Avantage décisif relativement à l'infrastructure</b></p>	<ul style="list-style-type: none"> <li>• Situé sur les côtes, aucune infrastructure ferroviaire – économies importantes sur les coûts de développement (CAPEX) et les coûts d'entretien continu (OPEX)</li> <li>• Indépendance et autonomie relativement au développement des infrastructures portuaires et énergétiques et mise en œuvre de l'échéancier du projet</li> </ul>
<p><b>Dépôt à grande échelle</b></p>	<ul style="list-style-type: none"> <li>• Échelle – 1,36 milliard de tonnes de réserves prouvées et probables**</li> <li>• Coûts d'exploitation minière faibles avec un ratio de décapage de 0.5:1 pour les années 1 à 15</li> </ul>
<p><b>Métallurgie simple</b></p>	<ul style="list-style-type: none"> <li>• Récupération de fer et de poids élevée avec schéma de traitement simple</li> <li>• Nombreux essais en usine à échelle pilote suggèrent un produit de haute qualité composé de 4,5 % de silice, très peu d'impuretés et 66,5 % de teneur en fer</li> </ul>
<p><b>Attrait des partenaires stratégiques</b></p>	<ul style="list-style-type: none"> <li>• Lettres d'intention avec le gouvernement du Québec et la communauté Inuite</li> <li>• Désir croissant de pays comme la Chine à investir directement dans des projets de minerai de fer de haute qualité dans des territoires sécuritaires afin de réduire leur dépendance envers les « Big 3 »</li> <li>• Faibles coûts et infrastructure avantageuse « sans chemin de fer » combinés avec un produit d'échelle et de haute qualité constituent des qualités uniques et souhaitables qui suscitent beaucoup d'intérêt parmi les entreprises sidérurgiques à l'échelle mondiale</li> </ul>

\* Voir diapo 7

\*\* Voir diapo 12

# Points saillants de l'étude de pré faisabilité de Hopes Advance (septembre 2012)

Variable	Points saillants
Prix FOB	100 \$ la tonne
Coûts d'exploitation sur la durée de vie de la mine (LOM)	30,18 \$ la tonne
Van avant impôt (8 %)	\$5,6 milliards
VAN après impôt (8 %)	\$3,2 milliards
TRI avant impôt (hors endettement)	23,2 %
TRI après impôt (disponible)	19,2 %
Coût initial d'investissement	\$2,85 milliards
Élargissement de la portée de la déduction pour amortissement	\$1,61 milliard
Ratio de décapage pour les années 1 à 15	0,57
Ratio de décapage pour la durée de vie de la mine (LOM)	1,17

- Hypothèse d'un prix de vente de 100 \$ la tonne au Port

• En assumant que USD:CAD = 1:1  
à **1,10 \$ avant taxes ou après taxes :**

**VAN = 6,9 \$ bn / 4,0 \$ bn**

**TRI = 26,5 % / 22,0 %**

- Coûts d'exploitation du quartile le moins élevé de 30,18 \$ la tonne
- Commencement des activités de construction en 2014
- Phase 1 production de 10 millions tpa 2017 - 2026
- Accroissement de la production à 20 millions de tonnes par an (TPA) à partir de 2027
- Durée de vie de la mine évaluée à 31 ans

## Réalisations jusqu'à ce jour

Réalisations	Achèvement
• Acquisition de la propriété et financement par placement privé de 20 millions de dollars	décembre 2010
• Début des travaux sur le terrain de Hopes Advance aux fins d'évaluation des ressources	mars 2011
• Lettre d'intention signée auprès de la communauté inuit	août 2011
• Première estimation des ressources et EEP in conformes à la norme NI 43-101 pour Hopes Advance	novembre 2011
• Mise à jour de l'estimation des ressources • Métallurgiques réalisés sur environ 600 échantillons composites	avril 2012
• Test des usines pilotes et élaboration des organigrammes • Étude de préfaisabilité pour Hopes Advance • Réserves minérales prouvées et probables*	septembre 2012
• Terminé financement par placement privé pour obtenir 3,5 millions de dollars	octobre 2012
• L'étude Commercial de la Valeur de Utilisation du Produit complété	avril 2013
• Sollicitation d'Asia Capital à titre de conseiller stratégique et obtention d'un financement de 3 millions de dollars avec Sino-Canada Natural Resources Fund	mai 2013
• Achèvement de l'étude d'optimisation du produit	juin 2013
• Reçu du Ministère des finances et de L'économie du Gouvernement du Québec une lettre d'intention visant un investissement dans le project Hopes Advance	juillet 2013
• L'étude d'optimisation d'expédition complété	septembre 2013

\*Voir diapo 10



# La direction promet que 2014 sera une année de progrès et de transformation

---

- Explorer les options à court terme pour faire progresser les travaux supplémentaires :
  - Engagement envers l'achèvement d'une étude de faisabilité cette année
  - Achèvement des travaux de base sur l'environnement et la présentation de l'étude d'impact environnemental
- Critères :
  - Renforcer la position de négociation future de la Société relativement à l'initiative de partenaire stratégique
  - Limiter la dilution pour les actionnaires existants
- Progression satisfaisante de l'initiative de partenaire stratégique :
  - Accord de non-divulgence en place
  - Progression satisfaisante de la diligence raisonnable
  - Alliance stratégique avec CapitalAsia présente des résultats encourageants

# Expérience avec les partenaires stratégiques basés en Chine

---

- Investissements directs soutenus par les grands producteurs d'acier en Chine dans des projets de minerai de fer étrangers de haute qualité stimulés par:
  - Production domestique en déclin
  - Perspectives de croissance positive à long terme dans le secteur de l'acier
  - Coûts élevés pour les importations de matières premières provenant des producteurs « Big 3 »
- Commission nationale du développement et de la réforme encourage l'investissement étranger direct supplémentaire
- 2013 : une année de transition
  - Nouvelle direction du gouvernement central
  - Entreprises d'État ont adopté une approche prudente pour assurer la cohérence
- Diligence raisonnable réalisée à l'égard des investissements des entreprises publiques de plus en plus détaillée
  - Seuls les meilleurs projets seront adoptés (réserves à grande échelle, produits de haute qualité, faibles coûts d'exploitation)
  - La géographie est importante le Canada fait bonne figure (incertitude croissante avec l'Afrique, l'Australie et l'Amérique du Sud)

## Prochaines étapes

Activité de développement	Date d'échéance
Partenariats et financement stratégique	2014
Réalisation de l'étude d'impacts environnementaux	2014
Nécocier les ententes d'impacts et d'avantages avec les intervenants de la région	2014
Étude de faisabilité	2014
Construction	2015 et 2017
Production	2018 à 2048

# Réserve minérale de Hopes Advance

## RÉSERVES MINÉRALES (25 % de teneur de coupure en fer (Fe))

Catégorie	Tonnes	Fe total (%)	Récupération du poids (%)
<b>Réserves prouvées</b>	763,276,000	32,3 %	37,4 %
<b>Réserves probables</b>	595,990,000	32,1 %	37,1 %
<b>Réserves probables et prouvées</b>	1,359,266,000	32,2 %	37,3 %

### Divuligation :

- Réserves à ciel ouvert basées sur 25 % de teneur de coupure en fer
- Réserves calculées selon les techniques de l'optimisation de la mine à ciel ouvert qui sont la norme dans l'industrie et qui servent de guide à sa conception, y compris les rampes d'accès et les contraintes en surface. La réserve minérale fait partie de la ressource minérale. La date d'entrée en vigueur de la réserve minérale est prévue (estimation) pour le 19 septembre 2012
- Exclut les ressources inférées d'approximativement 72,7 millions de tonnes d'une teneur en Fe de 32,8 %. Les ressources minérales qui ne sont pas des réserves minérales n'ont aucune viabilité économique démontrée.
- Il n'existe aucun risque juridique, politique, environnemental ou autre risque connu qui pourrait affecter de manière importante le développement potentiel de la réserve minérale.

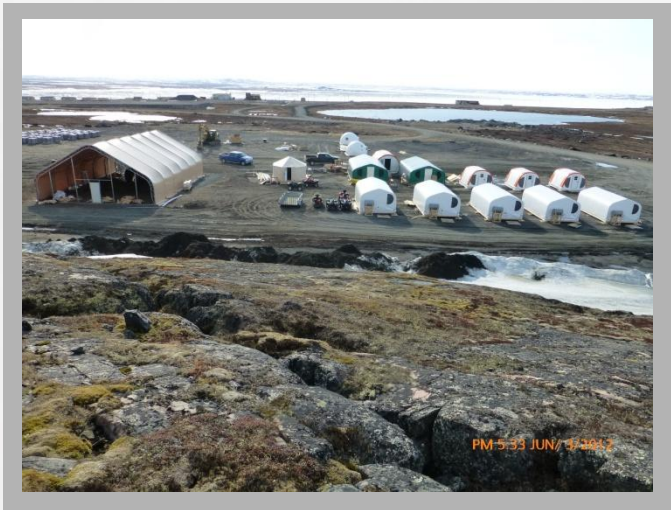
# Images de Hopes Advance



Castle Mountain



Zone 2



Camp

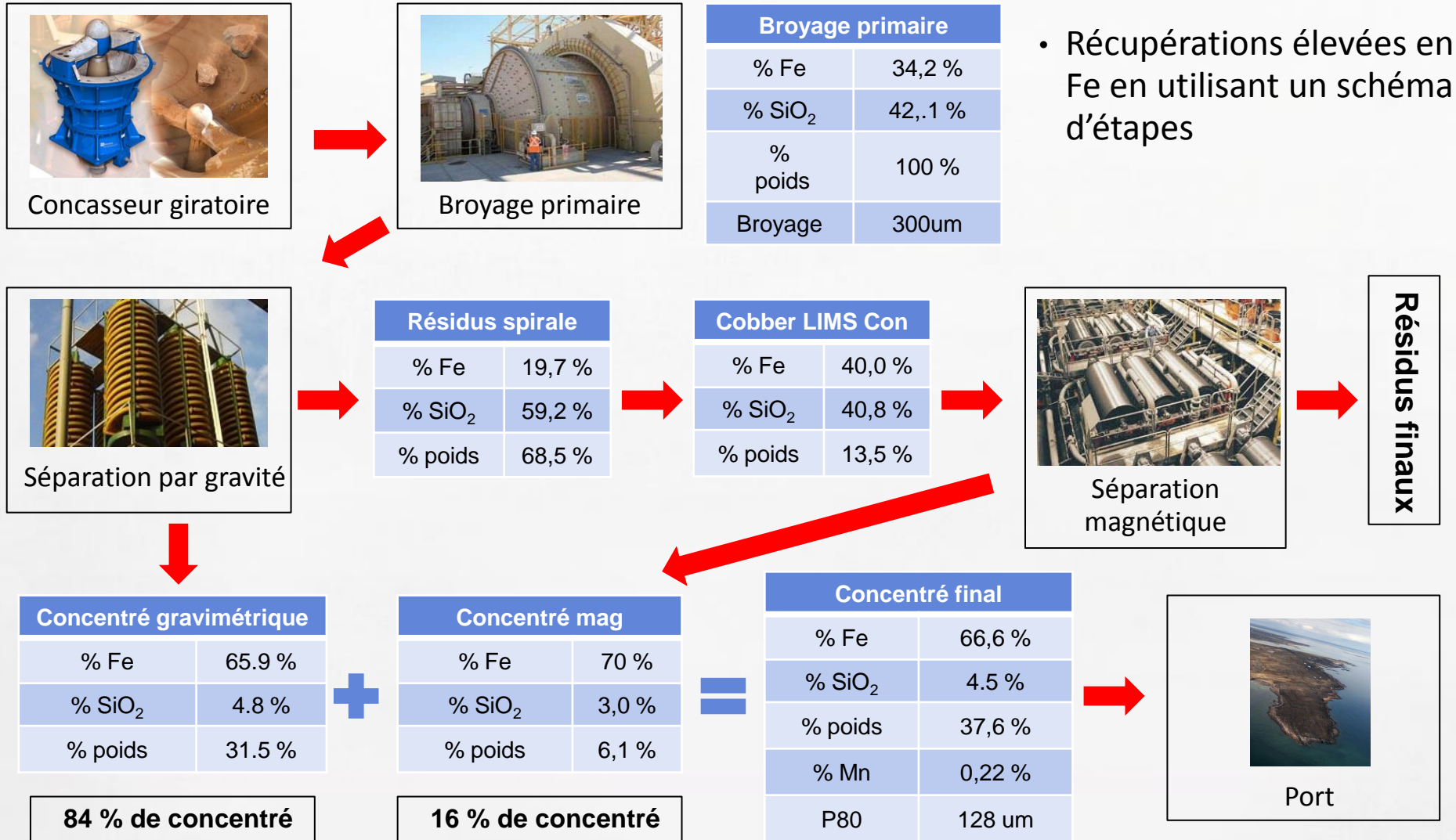


Carotte de forage

## Métallurgie de Hopes Advance

<p><b>Essais à l'échelle pilote Avril 2012</b></p>	<ul style="list-style-type: none"> <li>• 600 échantillons dans l'ensemble des dépôts à Hopes Advance</li> <li>• Niveau de récupération élevé démontré avec un pourcentage élevé de récupération en fer par processus de gravité</li> <li>• Schéma de traitement simple avec concentré à forte teneur de 66,5 %</li> <li>• Très faibles taux de matières nocives : <math>\leq 4,5</math> % silice</li> </ul>
<p><b>Essais à l'usine pilote et développement du schéma de traitement Septembre 2012</b></p>	<ul style="list-style-type: none"> <li>• Basé sur des échantillons composites de 10 et de 250 tonnes de Hopes Advance</li> <li>• Schéma de traitement simple</li> </ul>
<p><b>Caractéristiques</b></p>	<ul style="list-style-type: none"> <li>• Morcellement brut de <math>-300 \mu\text{m}</math> (au travers d'un tamis à <math>-50</math> d'ouverture de mailles) libère 87 % des unités de Fe</li> <li>• Le 13 % restant amélioré par broyage fin et séparation magnétique</li> <li>• Faibles coûts de traitement obtenus grâce aux faibles exigences en matière de broyage et de consommation d'énergie</li> </ul>

# Schéma des étapes pour Hopes Advance – Métallurgie simple



# Excellente chimie de produit

## Éléments principaux (%)\*

Fe	SiO <sub>2</sub>	MgO	CaO	Al <sub>2</sub> O <sub>3</sub>	Na	K
66,6 %	4,5 %	0,1 %	0,4 %	<0,01 %	<0,01 %	<0,01 %

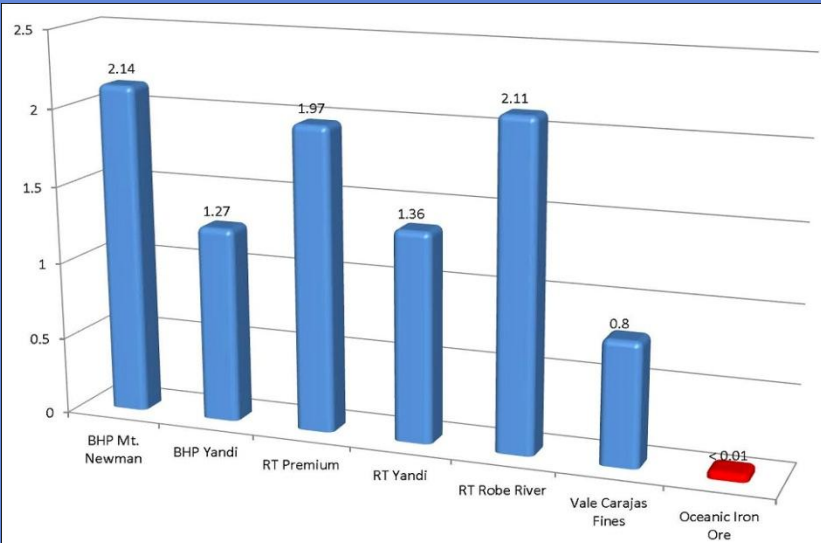
Mn	Ti	Cr	V	P	S
0,22 %	<0,01 %	<0.01 %	<0.01 %	<0,01 %	0,03 %

- Concentré combiné comprend 64 % hématite et 30 % magnétite
- Ratio hématite : magnétite est évalué à 2.1 : 1

\* Analyse pour dépôt Castle Mountain

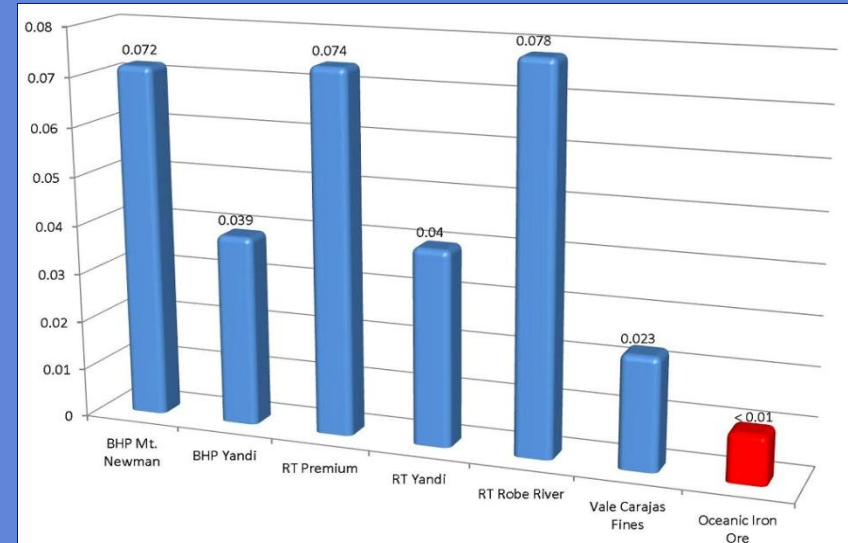


## Alumine- % $Al_2O_3$



Source : Alderon Iron Ore, Sept 2012

## Phosphore- % P

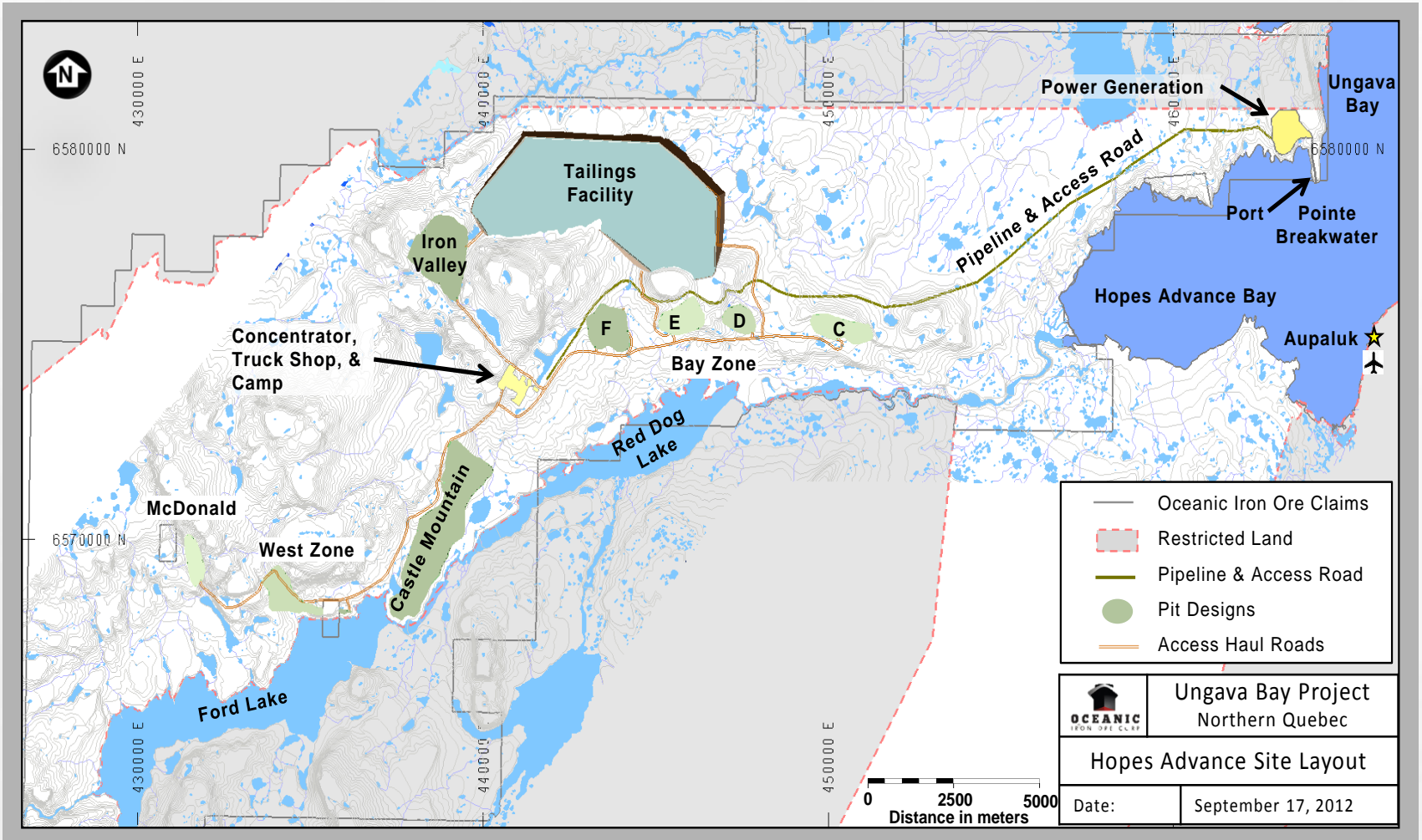


Source : Alderon Iron Ore, Sept 2012

- Produit de haute qualité avec le contenu le plus bas d'alumine de phosphore
- Impact positif sur rendement du haut fourneau et des coûts globaux d'exploitation et de capitaux

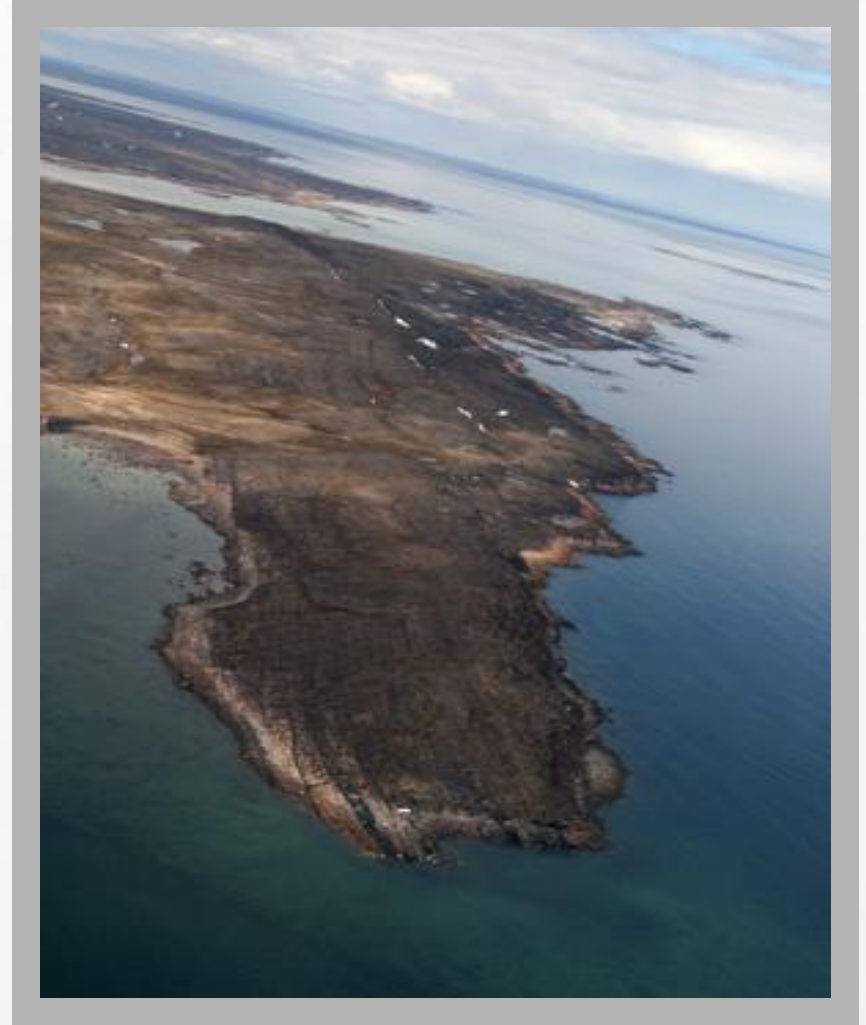
# Aménagement du site de Hopes Advance

- Aucune exigences en matière d'infrastructure ferroviaire



Septembre 2013 - résultats de l'étude  
d'optimisation d'expédition menée par AMEC

- Comprend des données de compagnies maritimes et de transbordement ainsi que des autorités portuaires:
  - Fednav Limited
  - Canada Steamship Lines
  - Europees Massagoed  
Overslagbedtijf
- Expédition directe durant les mois exempts de glace
  - Transbordement durant les mois d'hiver
- **Coûts CFR sous 65\$/tonne (y compris l'expédition) vers le port de Qingdao en Chine**
- Ports pris en considération : Nuuk, Rotterdam et St. Pierre & Miquelon



**Emplacement du port de Pointe Breakwater**

# Routes maritimes viables à longueur d'année



- La baie de Hopes Advance est située à mi-chemin entre Deception Bay au Nord-Ouest et Voisey's Bay au Sud-Est
- Technologie éprouvée d'expédition: Glencore Xstrata, Vale, et bientôt Canadian Royalties tous d'expédition 12 mois par année avec deux des trois exploitations situées plus au nord que Hopes Advance

*Thomas Paterson, vice-président de Arctic Shipping Company Fednav:*

*«Notre vaste expérience opérationnelle dans l'Arctique canadien nous permet de conclure que le transport du projet Hopes Advance peut être accompli l'année. Fednav attend avec impatience la suite de notre estimation du budget prévu pour cette étude en soumettant une proposition compétitive pour le projet Hopes Advance de Oceanic à une date future et nous serions heureux de participer à la satisfaction des besoins de transport à long terme du projet.»*

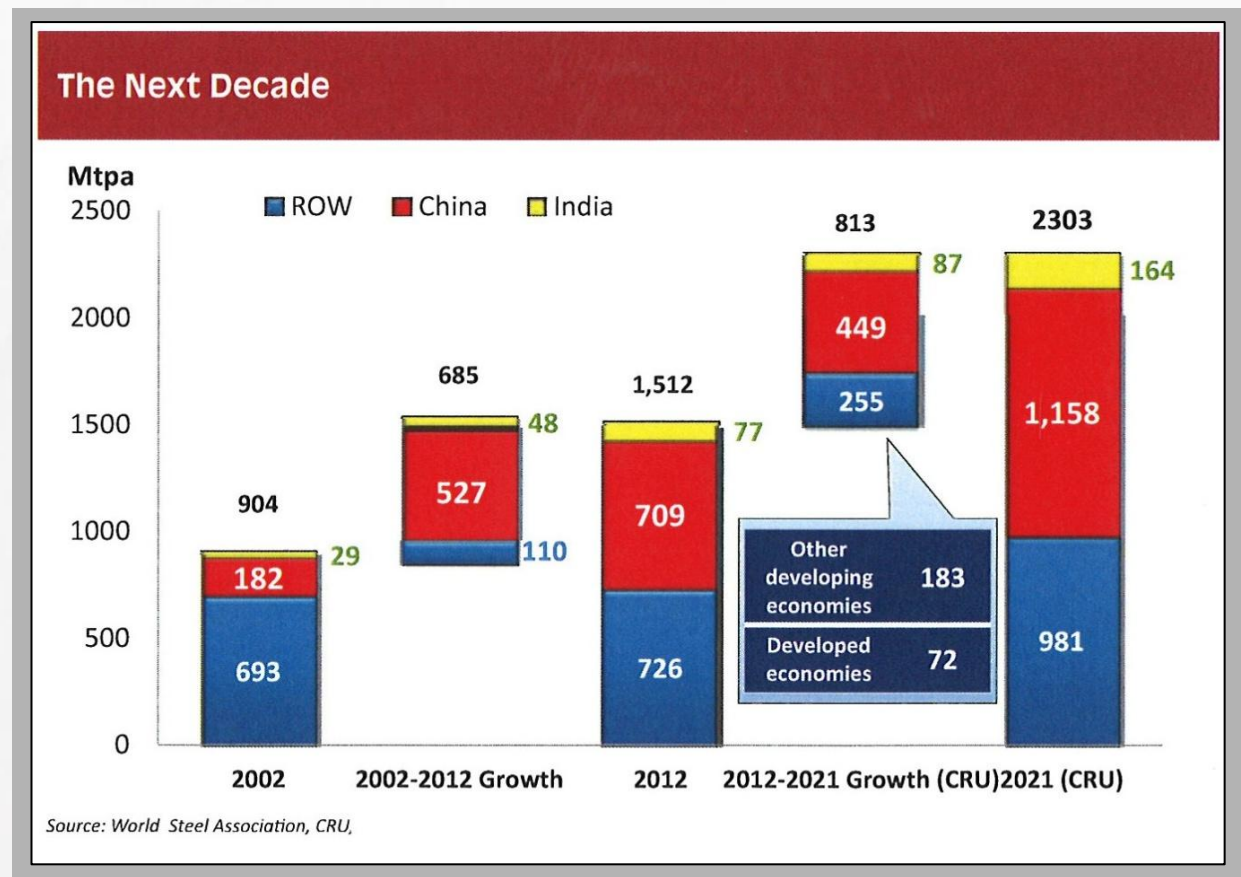
# Considérations sociales et environnementales

- Priorité et philosophie de l'entreprise
  - Communication claire et adhésion totale des employés, consultants et entrepreneurs aux valeurs de l'entreprise
- Interaction entre le gouvernement et les parties prenantes lors des premières étapes du projet
  - Lettre d'intention acceptée auprès de la communauté inuite
- Accent mis sur les besoins de la population locale, tout en respectant la culture et l'environnement
- Développement de normes selon lesquelles les projets partout au pays seront mesurés



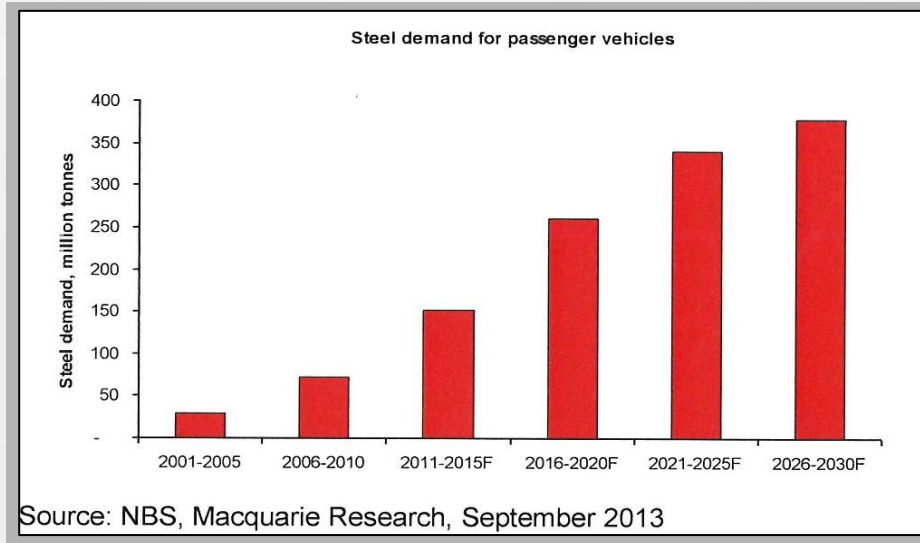
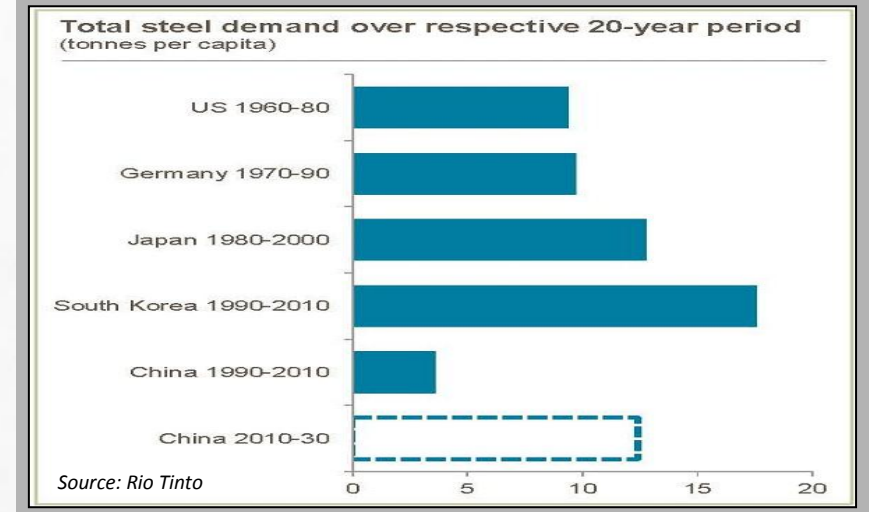
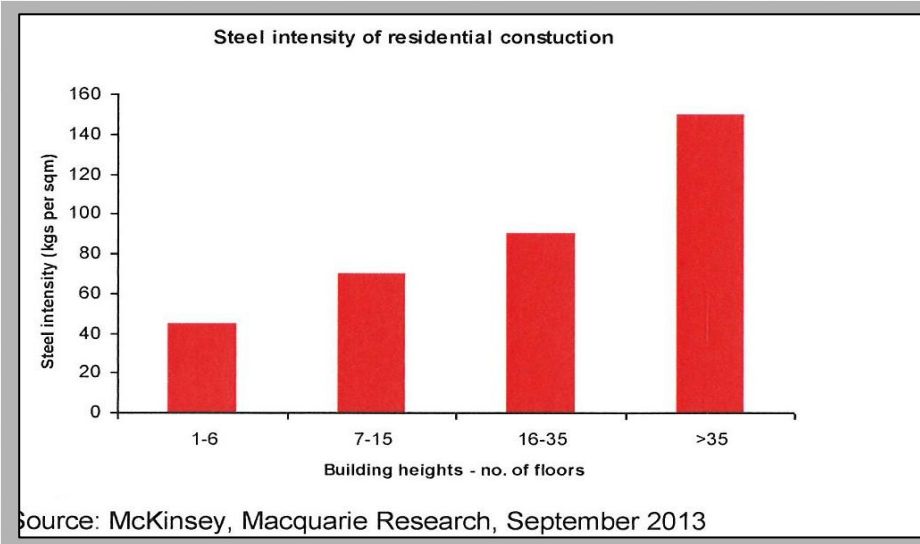
# Augmentation de la production de l'acier à l'échelle mondiale de 50 % prévue d'ici 2021

- La Chine occupera la première position, cependant l'Inde et la croissance des autres régions géographiques contribueront à cette production
- Croissance dans le secteur mondial de la construction prévue à +70 % d'ici 2025
- Les ressources économiques de minerai de fer de la Chine connaîtront une baisse avec 40 % de la capacité de la Chine jugée non rentables d'ici 2018



# Demande d'acier de la Chine

## Solide et en croissance sur le moyen et long terme

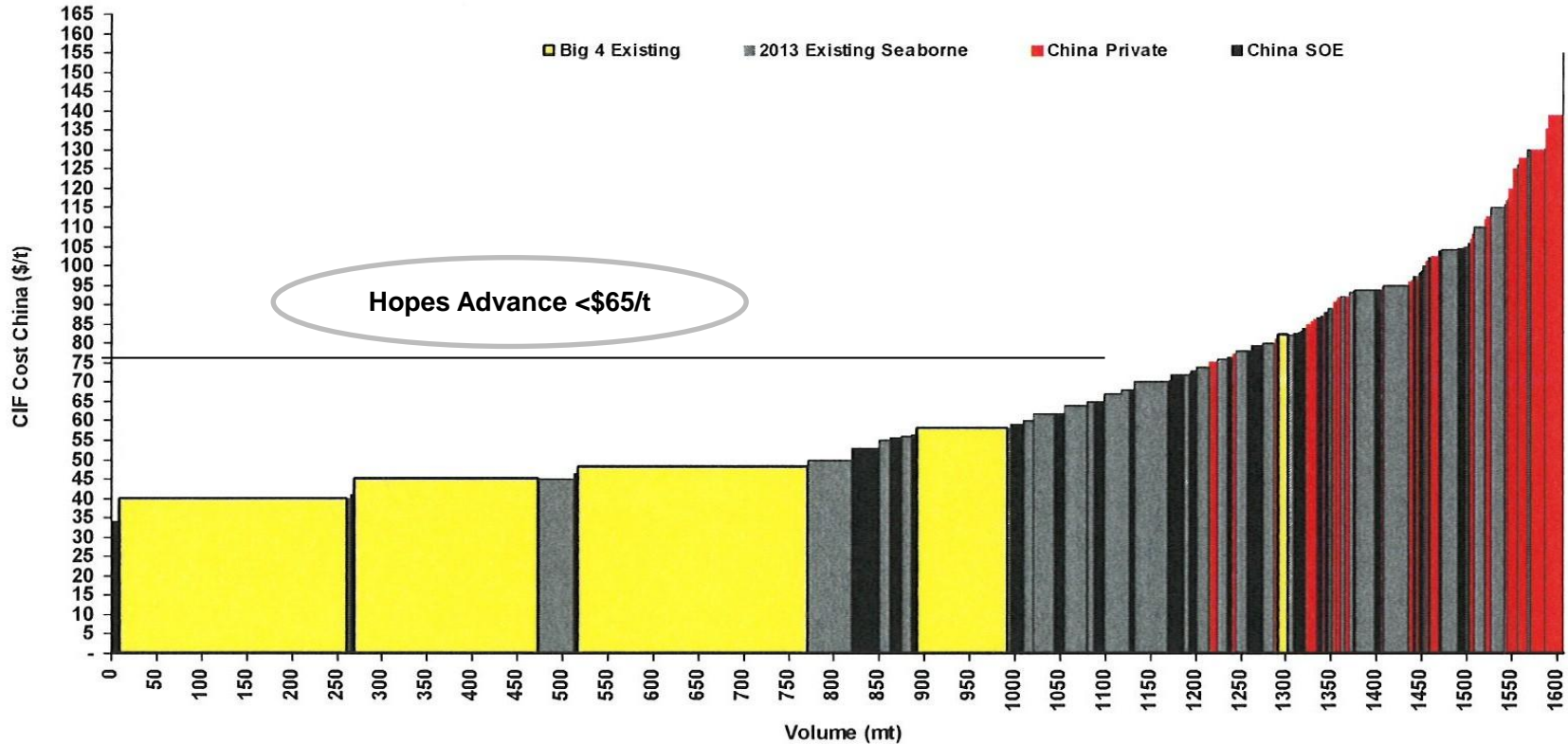


- Poursuite de l'urbanisation
- Augmentation de la demande de l'acier alors que les bâtiments sont de plus en plus hauts
- Consommation cumulative d'acier de la Chine par habitant demeure en-dessous du monde développé
- Ceci en dépit de l'importante croissance au cours de la dernière décennie
- 2030 La production d'acier brut en Chine devrait atteindre son sommet vers 2030
- La nouvelle consommation et le remplacement stimulera la croissance future centrée sur le secteur automobile, les machines et les produits « blancs » tels que les appareils, les climatiseurs, etc.

# Coûts d'approvisionnement CIF en Chine

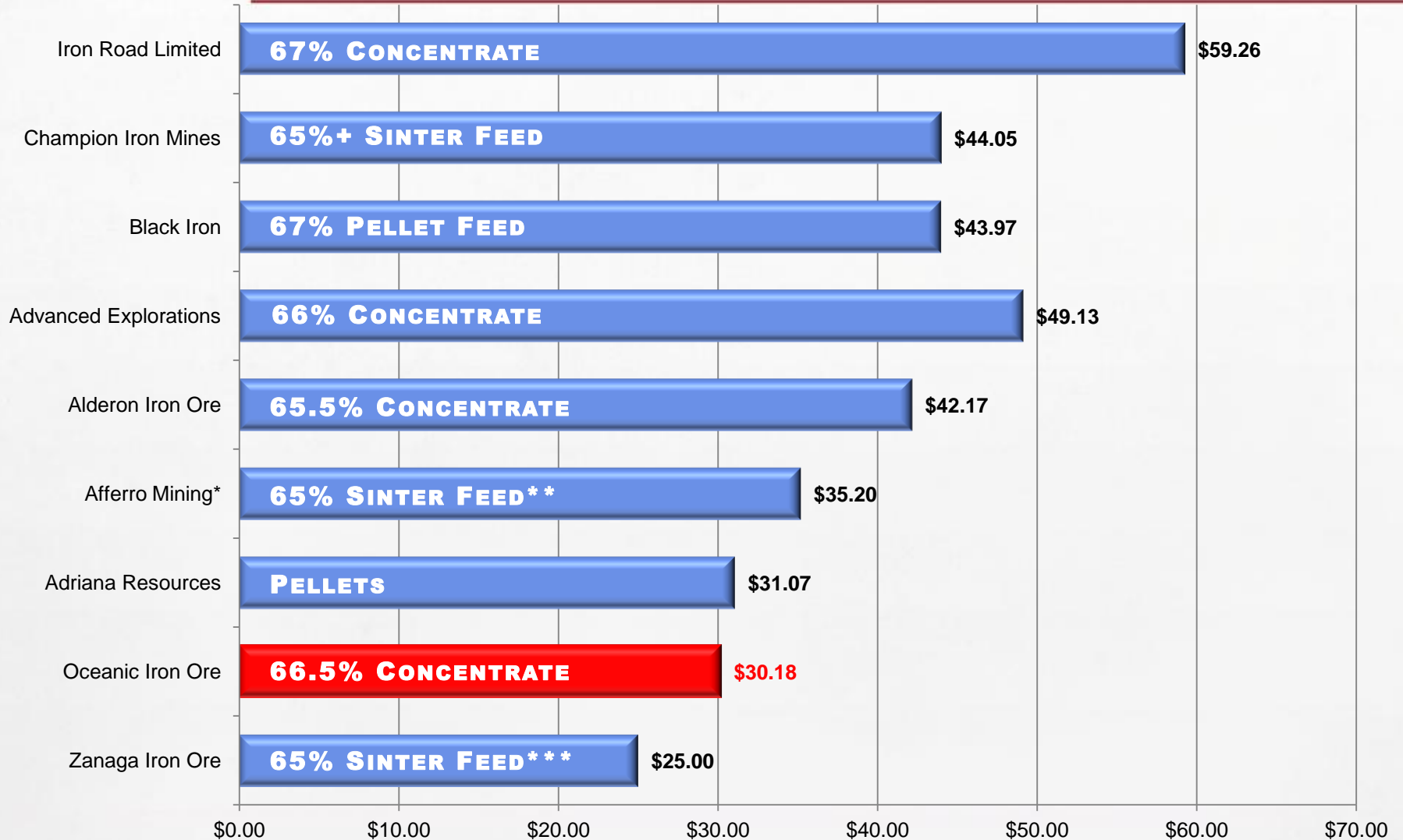
*La commission nationale du développement et de la réforme le 3 Février 2014 a déclaré que les sidérurgistes chinois devraient continuer à participer aux actifs mondiaux de minerai de fer dans l'intérêt de la sécurité stratégique de la Chine et de ses « Droits de parole », ou son influence dans le commerce mondial. Les importations de minerai de la Chine ont augmenté de 10 % l'an dernier pour atteindre un record de 819 millions de tonnes, selon les données douaniers. »*

Supply curve to Chinese market for iron ore fines





# Faible coût d'exploitation par rapport aux autres entreprises



\* 15 mtpa production

\*\* Also expected to produce 61.5% DSO and 68% pellet feed

\*\*\* Devrait également produire concentré 67%

**Coûts d'exploitation (\$/t)**

# Hopes Advance – Premier projet de développement de minerai de fer

- Ressource à grande échelle exceptionnelle dans un territoire à faible risque
- Producteur à faible coût : de vie de mine de 30 \$ la tonne
- Concentré de fer de qualité supérieure à haute teneur destiné au marché maritime (66,5 %)
- Développement à échéancier serré indépendant des infrastructures de tiers et de financement gouvernemental

*"Les estimations des coûts de trésorerie sont faibles par rapport à leurs pairs canadiens et reflètent le faible ratio de décapage de 1.17:1 à Hopes Advance, en particulier dans les premières années (0,57:1 au cours des années 1 à 15) et de la proximité du dépôt et de l'infrastructure au port cible. Oceanic envisage d'utiliser un pipeline 26 km pour transporter le concentré de fer de l'usine vers le site prévu dans la baie d'Ungava. La proximité à l'océan et la non nécessité d'un transport ferroviaire auront un impact positif considérable sur les coûts d'exploitation par rapport à leurs pairs. "*

*Daniel Greenspan, Macquarie Capital Markets Canada, juillet 2013*

The image features a textured, light grey background. On the left side, there is a large, abstract graphic composed of several overlapping shapes. At the top left, there is a black curved shape. Below it, a white curved shape overlaps the black one. Further down, a larger black curved shape overlaps the white one. At the bottom left, a red shape overlaps the black one. The overall composition is modern and minimalist.

# **ANNEXES**

## Conseil d'administration

**Steven Dean,**  
président,  
administrateur et chef  
de la direction

- Vaste expérience internationale dans l'industrie minière, dont récemment en tant que président de Teck Cominco Limited (maintenant Teck Resources Ltd.)
- Directeur fondateur de Normandy Poseidon Group (devenue Normandy Mining), qui était le plus grand producteur d'or jusqu'à sa vente à Newmont Mining en 2002, ainsi que fondateur de PacMin Mining, qui est devenue une filiale de Teck Corporation en 1999 et Cofondateur et ancien président d'Amerigo Resources Ltd. (TSX : ARG)
- président et administrateur de Spur Ventures inc. (TSX-V: SVU), Infinito Gold Ltd (TSX-V: IG), Dia Bras Exploration Inc. (TSX-V: DIB), et de Cassius Ventures Ltd. (TSX-V:CZ)

**Gregg Sedun,**  
fondateur, et  
administrateur

- Directeur et / ou actionnaire fondateur d'un certain nombre d'entreprises prospères, y compris les Diamond Fields Resources inc., Adastra Minerals inc. et Peru Copper inc.
- Actuellement président de direction de sa propre société d'investissement en capital de risque, Global Vision Capital Corp., président de direction de Goldgroup Mining Inc. (TSX : GGA), président et chef de la direction d'Uracan Resources (TSX.V : URC)

**Gordon Keep,**  
directeur

- Vaste expérience dans le domaine de l'investissement bancaire et dans la création de sociétés de ressources naturelles; actuellement premier vice-président de Fiore Financial Corporation, une banque commerciale privée
- Agit également à titre de dirigeant et de administrateur de plusieurs sociétés de ressources naturelles

**Hon. John Reynolds,**  
**P.C.**  
directeur

- A servi à titre de député provincial en Colombie-Britannique (de 1983 à 1991), ainsi que membre du Parlement du Canada de 1972 à 1977, et de 1997 à 2006 en tant que chef de l'opposition officielle de Sa Majesté
- Membre actuel du Conseil privé de la Reine pour le Canada et a agi en tant que conseiller stratégique principal pour le cabinet juridique McMillan (anciennement Lang Michener LLP) depuis mars 2006

**Jean Martel,**  
directeur

- Actuellement membre du conseil d'administration du Groupe TMX Ltd (TMX), la société mère de la Bourse de Toronto et Bourse de croissance TSX, ainsi que la Banque de développement du Canada (BDC)
- Préside le Comité de surveillance réglementaire de TMX, les règles et les comités politiques de la TSX, TSXV, MX et Alpha, le comité de gouvernance et de nomination de la BDC et le comité d'examen indépendant des fonds d'investissement du Québec les barres
- Ancien sous-ministre adjoint des Finances du Québec et ministre responsable adjoint pour le secteur financier
- Depuis août 1999, M. Martel est partenaire chez Lavery, un important cabinet juridique à service complet au Québec.

## Équipe de gestion

**Alan Gorman,**  
Président et Chef  
d'Exploitation

- Vaste expérience dans des environnements nordiques et dans l'Arctique
- Premier vice-président de l'exploitation pour Goldbrook Ventures et lors du projet de nickel de Jien Canada Mining Ltd au Nunavik ainsi que gestionnaire de l'exploitation pour Baffinland Iron Mines Corp

**Irfan Shariff,**  
chef des finances et  
secrétaire

- Consultant pour plusieurs sociétés de ressources situées à Vancouver, au Canada
- Près de huit ans au sein du groupe de fusions et d'acquisitions Citigroup à Londres, au Royaume-Uni (2001-2008)

**Eddy Canova,**  
directeur de l'exploration

- Plus de 25 années d'expérience dans l'industrie de l'exploration minière au Canada, au Venezuela, au Mexique et en Afrique de l'Ouest et 4 années dans la production de minerai au Venezuela
- Exposition à divers environnements géographiques et modèles géologiques dans le cadre de divers travaux sur plusieurs projets importants tels que le projet Gold Reserve Brisas, un projet de 8M oz Au, le projet de la mine d'or Bolivar Tomi à titre de gestionnaire de mine et responsable de l'acquisition et de l'exploration de la plupart des propriétés d'Alexandria Minerals de 2002 à 2009

**Rodney (Rod)  
Johnson Ph.D,**  
vice-président de  
géométallurgie

- A occupé le poste de géométallurgiste et minéralogiste de processus pour Cliffs Natural Resources, Inc., géologue en chef pour l'entreprise Copper Range à la mine de White Pine, à White Pine, au Michigan, et géologue d'exploration en chef et spécialiste du nickel pour la Western Mining Corporation
- Ph.D. en géologie de la Technological University du Michigan avec une spécialité dans le secteur des gisements métalliques, géologie structurale, géochimie aqueuse à faible température, et géohydrologie
- Membre actif et enregistré PME et membre de l'Auslmm

**Stephen Roberts,**  
vice-président des  
relations avec les  
investisseurs

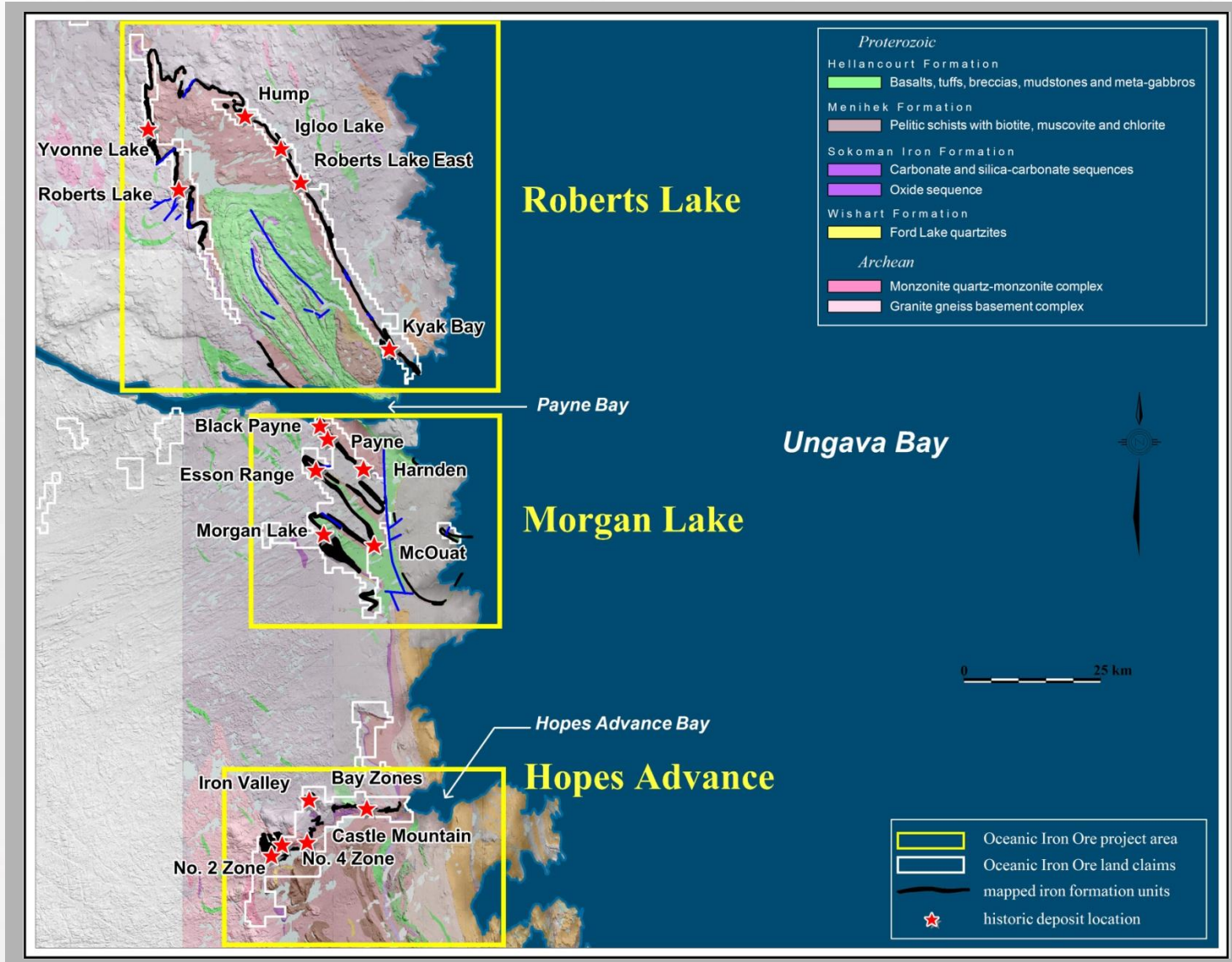
- Vice-président des relations avec les investisseurs chez Endeavour Mining
- Plus de 11 ans chez Crédit Suisse et Bank of America où il a occupé le poste de vendeur d'actions américaines prioritaires

**John Hall,**  
Vice-président à  
l'expédition et des  
services maritimes

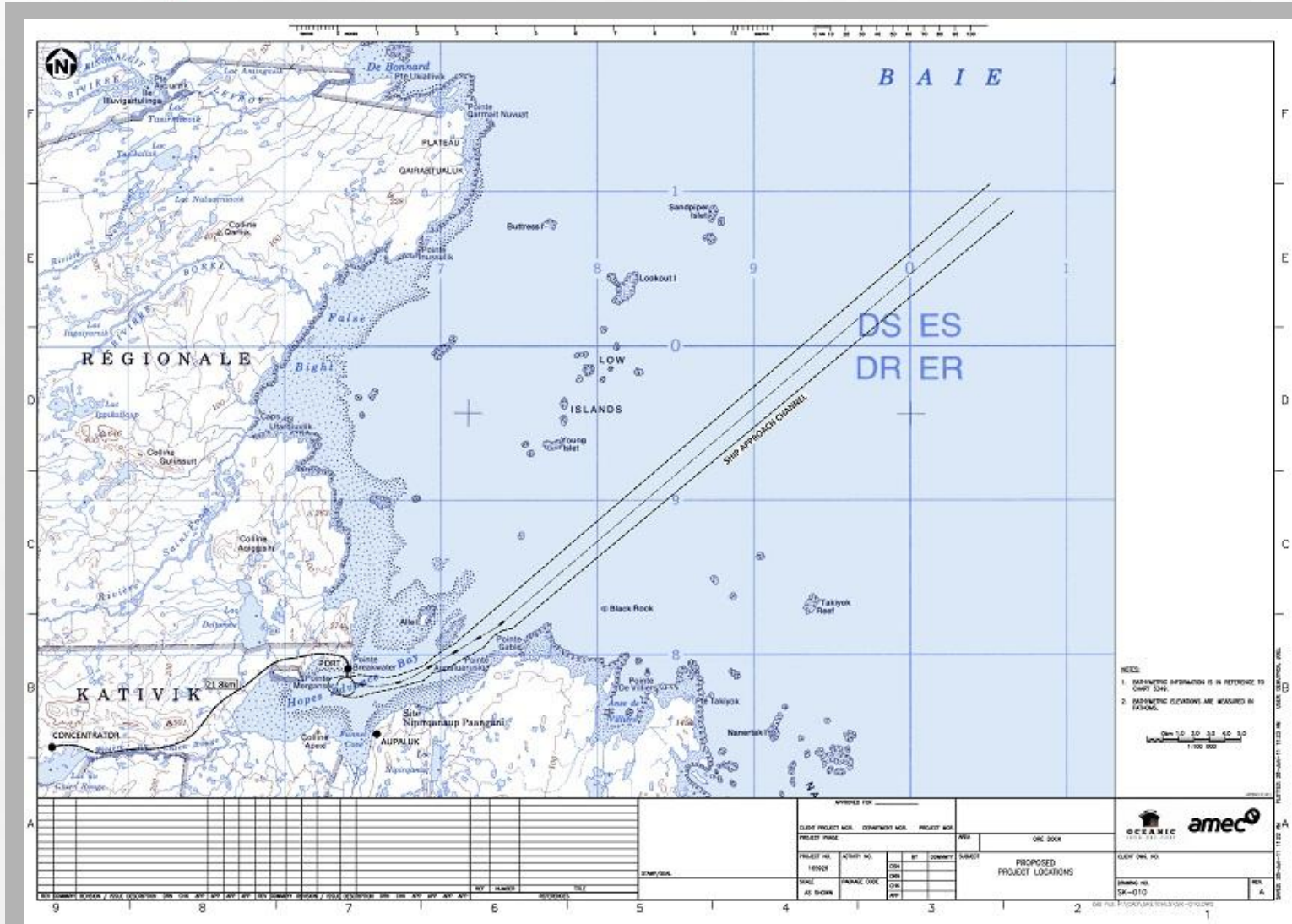
- 35 ans d'expérience dans le transport en vrac industriel, spécialisé dans les ports, le transport et le transbordement
- Expérience comprend la consultation sur le port et la logistique maritime de Baffinland Iron Mines, Severstal, Alderon Iron Ore, Dominion Terminal Services, Nucor Steel, Teck Corp, et COECLERICI
- Anciennement impliqué dans la gestion avec Steamship Lines, Jepsens Group, et Skaarup y compris président et chef de la direction de Jepsens Canada

# ZONES DE PROJET DE LA PROPRIÉTÉ D'UNGAVA

3703 RÉCLAMATIONS – 1568 KM<sup>2</sup>

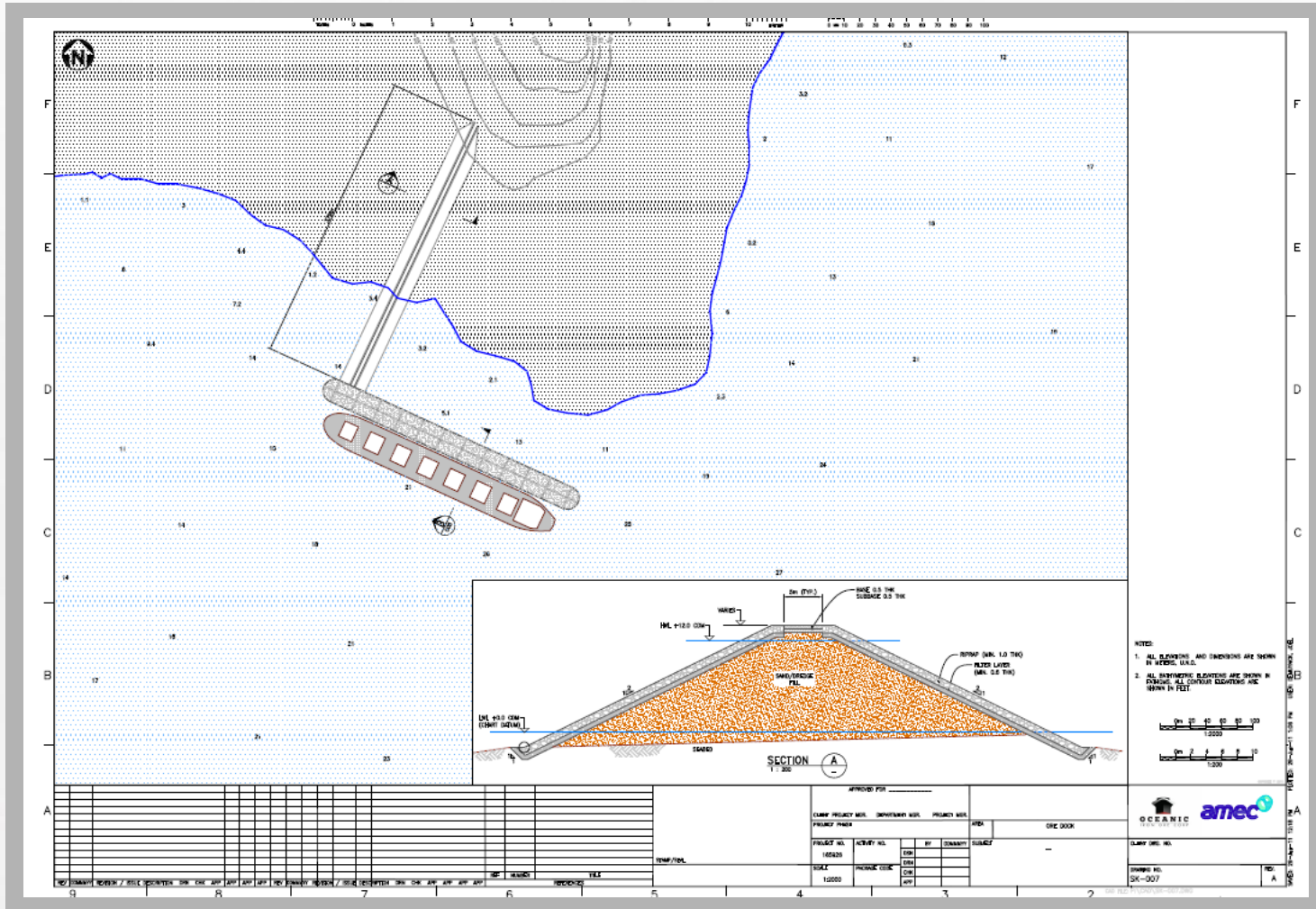


# Emplacement conceptuel portuaire



# Concept portuaire

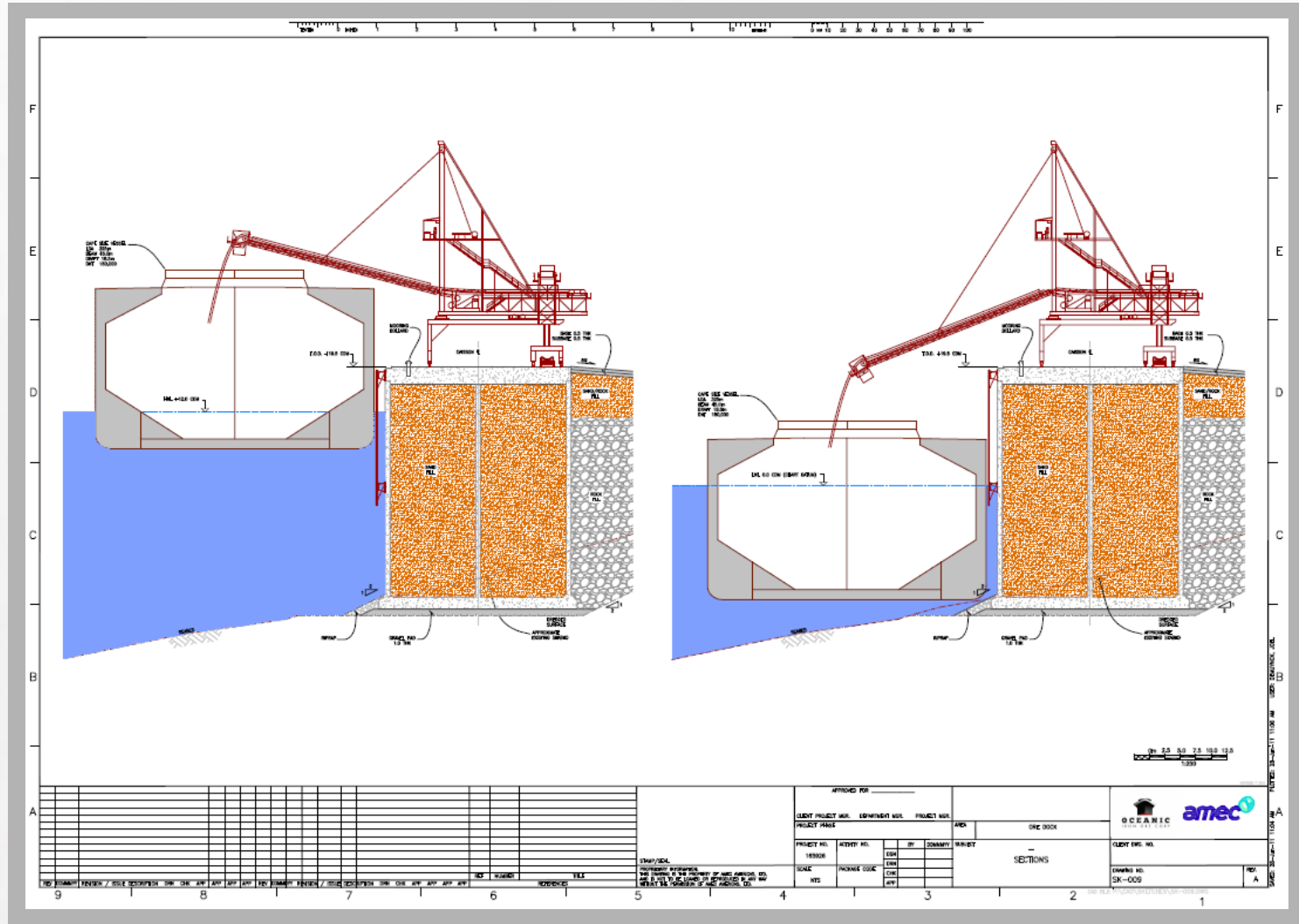
- Breakwater Point dispose d'avantages naturels et d'un emplacement potentiel idéal pour un port en eau profonde disponible à l'année pour navires à tonnage élevé



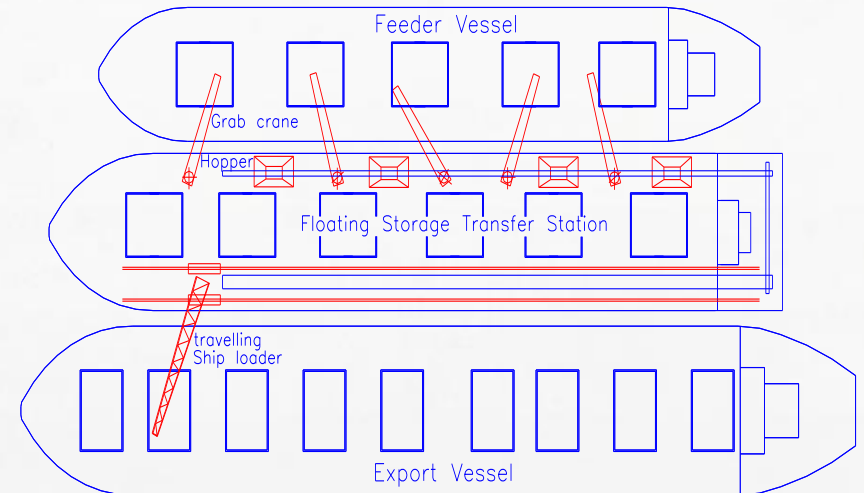
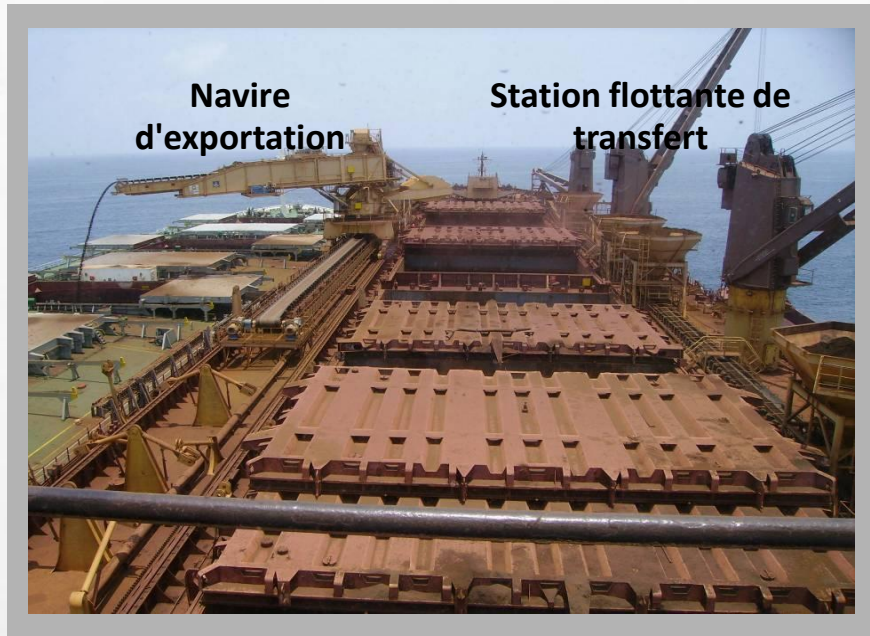


# Concept de chargeur de navires

- Le chargeur de navires sera conçu et bâti pour s'adapter aux marées de la baie d'Ungava



# Expédition par points de transbordement



- La station flottante de transfert disposera d'installations sur le pont pour transférer les chargements des navires-brise-glace aux navires d'exportation

## Navire-brise-glace en action



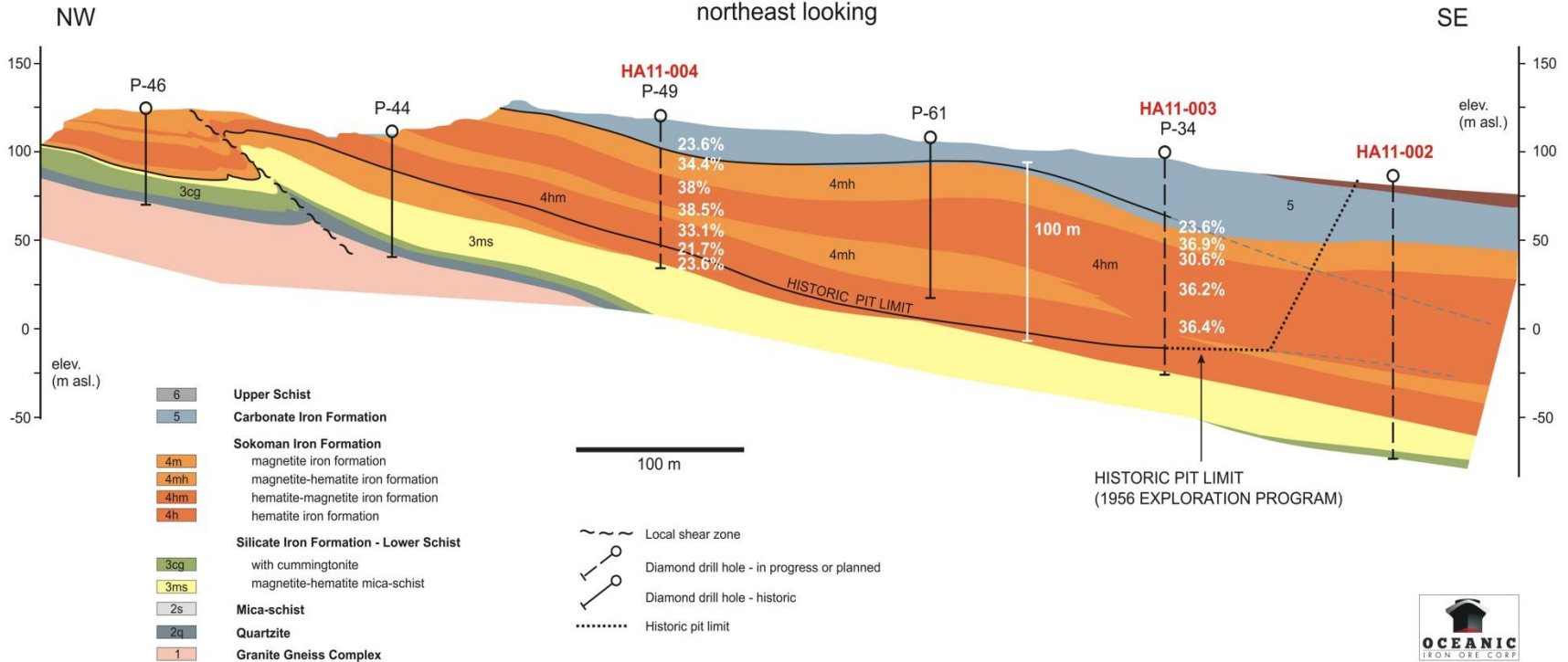
**amec**

Source: Aker Arctic

# Vue en coupe de la grille de Castle Mountain

## Castle Mountain SECTION 30+00

northeast looking



- Fosse du Labrador remarquée pour son potentiel en fer en 1895 par GSC
- Premières réclamations effectuées à Hopes Advance en 1951
- Exploration active entre 1950 et 1970 comprenant l'échantillonnage, l'excavation, le forage et les essais métallurgiques
- La société de minerai de fer d'Ungava a terminé la plupart des activités d'exploration dans la région de Hopes Advance (1951-1962), dont 12 935 mètres dans plus de 185 trous et 8 dépôts; des études de portée et de préfaisabilité ont également été terminées
- Exploration de Roberts Lake par la Société internationale de minerai de fer ltée (1952-1957) comprenant 5115 mètres dans 97 trous et 6 gisements
- Société de minerai de fer Oceanic ayant été active dans le domaine de Morgan Lake (1955-1957), et ses activités comprenant 3611 mètres dans 45 trous et 2 gisements

# Roberts Lake – Ressources historiques\*

Gisement	Ressource brute (millions de tonnes métriques)	Pourcentage total de fer	Trous de forage d'exploration	Mètres forés	Source	Date
Zone baie de Kayak (Zone 1)	111,7	35,3 %	45	1880	P.E. Cavanagh	1970
Payne River (Zone 2)	22,3	31,0 %	26	2535	P.E. Cavanagh	1970
Igloo Lake (Zone 3)	101,6	38,0 %	11	248	P.E. Cavanagh	1970
Hump (Zone 4)	203,2	37,6 %	15	452	P.E. Cavanagh	1970
<b>Total de trous de forage indiqués</b>	<b>438,8</b>	<b>36,8 %</b>	<b>97</b>	<b>5115</b>	---	---
Synclinal (Zone 5)	203,2	36,0 %	0	0	P.E. Cavanagh	1970
Yvon Lake (Zone 6)	101,6	36,8 %	0	0	P.E. Cavanagh	1970
Zone potentielle 1	254,0	35,0 %	0	0	P.E. Cavanagh	1970
Zone potentielle 2	254,0	35,0 %	0	0	P.E. Cavanagh	1970
<b>Potentiel total</b>	<b>812,8</b>	<b>35,5 %</b>	<b>0</b>	<b>0</b>	---	---
<b>Total pour la zone de Roberts Lake</b>	<b>1251,6</b>	<b>35,9 %</b>	<b>97</b>	<b>5115</b>	---	---

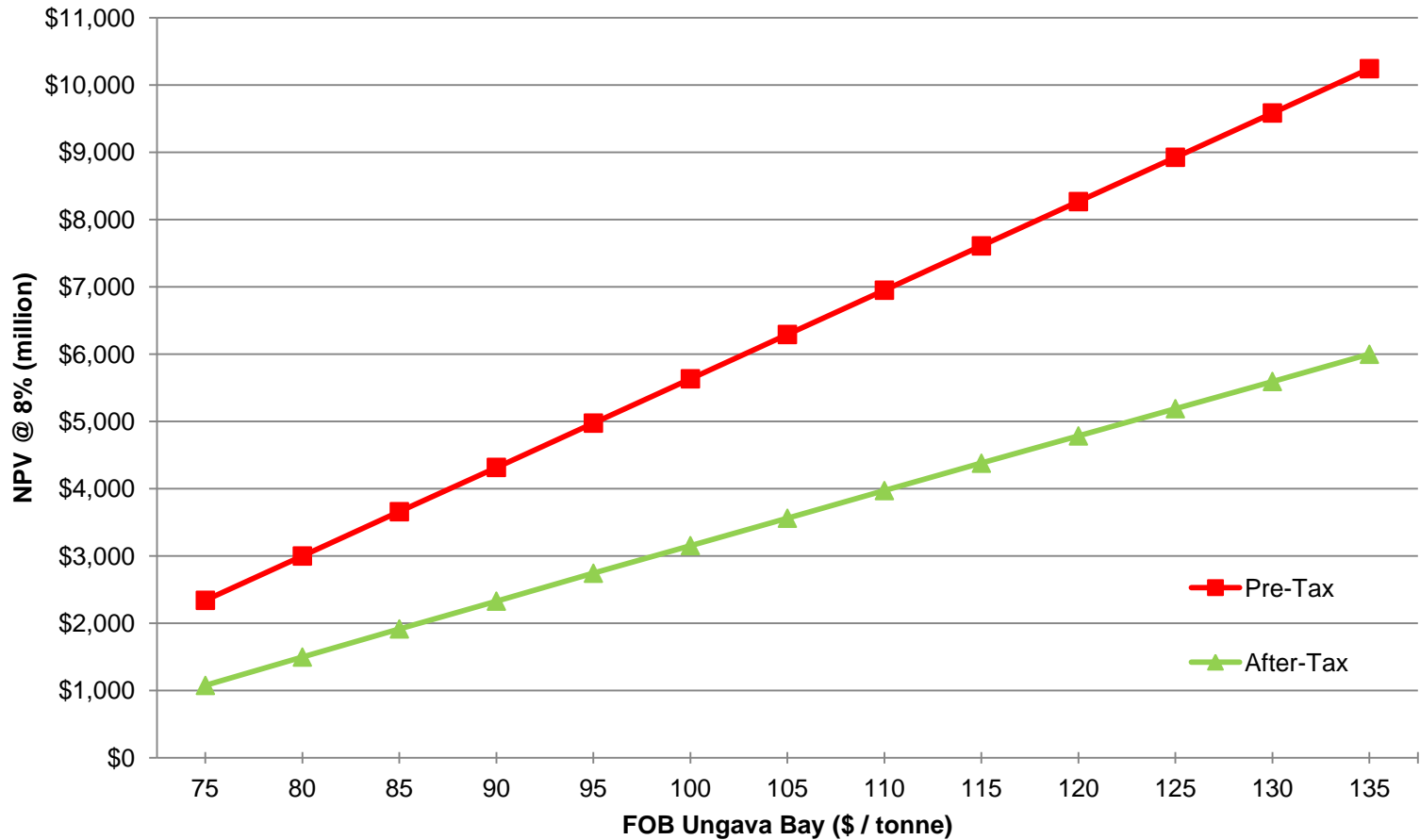
\* Ces estimations de ressources historiques ne sont pas conformes aux normes de définition de l'Institut canadien des mines, de la métallurgie et du pétrole relatives aux ressources minérales et aux réserves minérales, comme requis par la norme canadienne 43-101 (NI 43-101), qui fixe les normes de déclaration à l'égard des projets miniers. Ces estimations de ressources historiques ont été décrites comme étant « indiquées par forage » et « potentielles » au moment de la déclaration, qui ne correspond pas à la catégorisation énoncée dans les sections 1.2 et 1.3 de la norme 43-101. Bien que ces estimations de ressources historiques soient pertinentes pour appuyer la présence de vastes zones de minéralisation en fer, elles demeurent spéculatives. Basées sur un forage d'exploration très limité, elles nécessiteront davantage d'exploration et d'opérations de métallurgie pour les valider. Ces estimations ne devraient pas être considérées comme étant des ressources ou des réserves minérales avant d'avoir été confirmées par les activités d'exploration en cours et par une personne qualifiée. Aucune personne qualifiée n'a exécuté les travaux requis pour classer ces ressources historiques estimées comme des ressources minérales conformes à la norme NI-43-101. Les ressources de Roberts Lake ont été rapportées en 1970 grâce aux activités de forage réalisées à la fin des années 1950. La ressource historique de Morgan Lake a été rapportée en 1957 et en 1964. La ressource historique de Hopes Advance a été signalée en 1958. De plus amples renseignements au sujet de ces ressources historiques sont décrits dans un rapport technique 43-101 préparé par Micon et intitulé « Rapport technique sur la propriété de fer d'Ungava Fer – baie d'Ungava, Québec, Canada, daté du 29 octobre 2010, disponible sur SEDAR.

## Morgan Lake – Ressources historiques\*

Gisement	Ressource brute (millions de tonnes métriques)	Pourcentage total de fer	Trous de forage d'exploration	Mètres forés	Source	Date
Payne Range	72,4	23,9 %	29	1427	G.A. Gross	1964
Morgan Lake	437,8	21,8 %	16	2184	A.T. Griffis	1957
<b>Total de trous de forage indiqués</b>	<b>510,2</b>	<b>22,1 %</b>	<b>45</b>	<b>3611</b>	---	---
<i>Potentiel pour Morgan Lake</i>	101,6	22,7 %	0	0	A.T. Griffis	1957
<b>Total pour la zone de Morgan Lake</b>	<b>611,8</b>	<b>22,2 %</b>	<b>45</b>	<b>3611</b>	---	---

\* Ces estimations de ressources historiques ne sont pas conformes aux normes de définition de l'Institut canadien des mines, de la métallurgie et du pétrole relatives aux ressources minérales et aux réserves minérales, comme requis par la norme canadienne 43-101 (NI 43-101), qui fixe les normes de déclaration à l'égard des projets miniers. Ces estimations de ressources historiques ont été décrites comme étant « indiquées par forage » et « potentielles » au moment de la déclaration, qui ne correspond pas à la catégorisation énoncée dans les sections 1.2 et 1.3 de la norme 43-101. Bien que ces estimations de ressources historiques soient pertinentes pour appuyer la présence de vastes zones de minéralisation en fer, elles demeurent spéculatives. Basées sur un forage d'exploration très limité, elles nécessiteront davantage d'exploration et d'opérations de métallurgie pour les valider. Ces estimations ne devraient pas être considérées comme étant des ressources ou des réserves minérales avant d'avoir été confirmées par les activités d'exploration en cours et par une personne qualifiée. Aucune personne qualifiée n'a exécuté les travaux requis pour classer ces ressources historiques estimées comme des ressources minérales conformes à la norme NI-43-101. Les ressources de Roberts Lake ont été rapportées en 1970 grâce aux activités de forage réalisées à la fin des années 1950. La ressource historique de Morgan Lake a été rapportée en 1957 et en 1964. La ressource historique de Hopes Advance a été signalée en 1958. De plus amples renseignements au sujet de ces ressources historiques sont décrits dans un rapport technique 43-101 préparé par Micon et intitulé « Rapport technique sur la propriété de fer d'Ungava Fer – baie d'Ungava, Québec, Canada, daté du 29 octobre 2010, disponible sur SEDAR.

# Limites de sensibilité en NPV par rapport au prix de minerai de fer FOB Ungava Bay (Unlevered)\*



\* Source: Oceanic Iron Ore Corp. – NI 43-101 Technical Report on a Prefeasibility Study Completed on the Hopes Advance Bay Iron Deposits Ungava Bay Region, Quebec, Canada NTS 24M/08, 24N05 dated November 2, 2012



## Coûts des immobilisations de construction\*

Description des immobilisations	Investissement initial (CAPEX) 2014 à 2016 (000 \$)	Investissement lié à l'agrandissement (CAPEX) 2025 à 2026 (000 \$)
Équipement de la mine	92,658	61,231
Développement de la mine	66,203	2,918
Concasseur	29,674	30,355
Concentrateur	481,514	492,643
Pipeline	56,740	83,787
Filtrage et séchage portuaire	325,654	267,401
Infrastructure portuaire et maritime	288,000	84,000
Énergie	377,892	26,775
Infrastructure du site	81,591	25,675
Routes menant au site	33,583	-
Camp et bureaux	29,575	7,175
Amélioration de la piste	11,824	-
Approvisionnement en eau fraîche	10,469	3,621
Égouts	4,554	1,574
Élimination des stériles et des déchets dangereux	23,577	30,122
Communications	2,305	-
Équipement mobile	9,983	-
Coûts indirects	499,962	249,378
Obligation de fermeture et d'éventualités	427,899	241,135
<b>Immobilisations totales liées à la construction</b>	<b>2,853,657 \$</b>	<b>1,607,790 \$</b>

\* Source: Oceanic Iron Ore Corp. – NI 43-101 Technical Report on a Prefeasibility Study Completed on the Hopes Advance Bay Iron Deposits Ungava Bay Region, Quebec, Canada NTS 24M/08, 24N05 dated November 2, 2012

## Coûts d'exploitation (excluant les redevances)\*

Catégorie	Années 2017 à 2024	Années 2025 à 2026	Années 2027 à 2047	Durée de vie moyenne de la mine
	(10 millions de tonnes métriques par an et auto- production d'énergie)	(10 millions de tonnes métriques par an et énergie hydroélectrique)	(Après-expansion - 20 MM T/YR)	
Exploitation (\$/tonne tous les matériaux)	\$1.57	\$1.59	\$1.23	\$1.27
Exploitation (\$/tonne par produit)	\$5.46	\$6.30	\$7.78	\$7.37
Concentrateur (\$/tonne par produit)	\$20.87	\$18.35	\$17.45	\$18.02
Port (\$/tonne par produit)	\$2.13	\$2.13	\$1.45	\$1.58
Services aux sites (\$/tonne par produit)	\$3.33	\$2.77	\$2.04	\$2.27
G&A (Site seulement) (\$/tonne par produit)	\$1.38	\$1.38	\$0.85	\$0.95
<b>Coût d'exploitation totale / tonne de produit (excluant les redevances)</b>	<b>\$33.17</b>	<b>\$30.93</b>	<b>\$29.57</b>	<b>\$30.18</b>

\* Source: Oceanic Iron Ore Corp. – NI 43-101 Technical Report on a Prefeasibility Study Completed on the Hopes Advance Bay Iron Deposits Ungava Bay Region, Quebec, Canada NTS 24M/08, 24N05 dated November 2, 2012

# Coûts d'exploitation du concentrateur

## Coûts d'exploitation du concentrateur LOM (milliers \$)

Période	2017 à 2024	2025 à 2026	2027 à 2047	LOM Total
Taux de production	10 M t/y	10 M t/y	20 M t/y	-
Puissance	Auto-produite	Hydroelectrique	Hydroelectrique	-
<b>Coût d'exploitation</b>				
Main d'oeuvre	\$126,113	\$32,285	\$424,882	\$583,280
Énergie électrique	\$977,857	\$184,539	\$3,641,264	\$4,803,661
Bien consommables	\$103,948	\$26,611	\$543,593	\$674,152
Particules broyées	\$222,816	\$57,041	\$1,165,205	\$1,445,062
Sécheuse – Bunker C	\$173,080	\$59,078	\$1,206,816	\$1,438,974
Sécheuse – Diesel	\$6,188	\$2,112	\$43,143	\$51,442
Manipulation des matériaux – fuel	\$621	\$159	\$2,634	\$3,415
Manipulation des matériaux – autre	\$20,074	\$5,139	\$103,243	\$128,457
<b>Total</b>	<b>\$1,630,698</b>	<b>\$366,964</b>	<b>\$7,130,780</b>	<b>\$9,128,443</b>
Coût unitaire (\$/t concentré)	\$20.87	\$18.35	\$17.45	\$18.02